

**PAŠVALDĪBU APVIENOŠANĀS
PROJEKTS
RĒZEKNES NOVADA
IZVEIDEI**

Ziņojuma kopsavilkums

2008

Rēzeknes rajona Audriņu, Bērzgales, Čornajas, Dricānu, Feimaņu, Gaigalavas, Griškānu, Ilzeskalna, Kantinieku, Kaunatas, Lendžu, Lūznavas, Mākoņkalna, Maltas, Nagļu, Nautrēnu, Ozolaines, Ozolmuižas, Pušas, Rikavas, Sakstagala, Silmalas, Stoļerovas, Strūžānu, Verēmu pagastu pašvaldību apvienošanās projekts

Par projekta sagatavošanu atbildīgā pašvaldība Gaigalavas pagasta padome
 Iesniegšanas datums RAPLM 30.12.2008.

Novada nosaukums	Rēzeknes novads
Teritorijas platība	2524,1 km ²
Iedzīvotāju skaits (2008. gada 1. janvārī)	32510
Iedzīvotāju blīvums	12,88 iedz./ km ²
Novada teritoriālais dalījums	Audriņu pagasts, Bērzgales pagasts, Čornajas pagasts, Dricānu pagasts, Feimaņu pagasts, Gaigalavas pagasts, Griškānu pagasts, Ilzeskalna pagasts, Kantieku pagasts, Kaunatas pagasts, Lendžu pagasts, Lūznavas pagasts, Maltas pagasts, Mākoņkalna pagasts, Nagļu pagasts, Nautrēnu pagasts, Ozolaines pagasts, Ozolmuižas pagasts, Pušas pagasts, Rikavas pagasts, Sakstagala pagasts, Silmalas pagasts, Stoļerovas pagasts, Strūžānu pagasts, Verēmu pagasts
Administratīvais centrs	Nav noteikts
Pakalpojumu centri	Audriņu pagasta pārvalde (atrodas Audriņos); Bērzgales pagasta pārvalde (atrodas Bērzgalē); Čornajas pagasta pārvalde (atrodas Čornajā); Dricānu pagasta pārvalde

	(atrodas Dricānos); Feimaņu pagasta pārvalde (atrodas Feimaņos); Gaigalavas pagasta pārvalde (atrodas Gaigalavā); Griškānu pagasta pārvalde (atrodas Sprūževā); Ilzeskalna pagasta pārvalde (atrodas Ilzeskalnā); Kantinieku pagasta pārvalde (atrodas Liužā); Kaunatas pagasta pārvalde (atrodas Kaunatā); Lendžu pagasta pārvalde (atrodas Lendžos); Lūznavas pagasta pārvalde (atrodas Lūznavā); Maltas pagasta pārvalde (atrodas Maltā); Mākoņkalna pagasta pārvalde (atrodas Lipuškos); Nagļu pagasta pārvalde (atrodas Nagļos); Nautrēnu pagasta pārvalde (atrodas Rogovkā); Ozolaines pagasta pārvalde (atrodas Bekšos); Ozolmuižas pagasta pārvalde (atrodas Ozolmuižā); Pušas pagasta pārvalde (atrodas Pušā); Rikavas pagasta pārvalde (atrodas Rikavā); Sakstagala pagasta pārvalde (atrodas Sakstagalā); Silmalas pagasta pārvalde (atrodas Gorņicā); Stoļerovas pagasta pārvalde (atrodas Stoļerovā); Strūžānu pagasta pārvalde (atrodas Strūžānos); Verēmu pagasta pārvalde (atrodas Sondoros);
Reģiona nozīmes attīstības centri	Nav noteikti
Novada domes deputātu skaits	181 deputāts (līdz 2009.gada vēlēšanām) 17 deputāti (pēc 2009.gada vēlēšanām)
Pamatbudžeta ieņēmumi (gads)	9 447 318 LVL (2007.gads, bez mērķdotācijām un Rēzeknes rajona padomes budžeta)

Galvenās stiprās puses	Galvenās problēmas
<ul style="list-style-type: none"> ▪ Izdevīgs ģeogrāfiskais novietojums Latgales reģiona centrā ▪ Novadu šķērso divas starptautiskas nozīmes autoceļa un divas dzelzceļa maģistrāles, kuras krustojas Rēzeknē ▪ Pietiekams iedzīvotāju skaits un teritorija, lai novads būtu konkurētspējīgs citu novadu starpā ▪ Lielākas līdzekļu piesaistes iespējas pamatojoties uz lielāka līdzfinansējuma nodrošināšanu ▪ Pakalpojumu kvalitātes uzlabošana piesaistot atbilstošas izglītības speciālistus pa nozarēm novada domē ▪ Daudzveidīgi dabas, t.sk. ūdens, mežu resursi ▪ Daudzveidīgs kultūrvēsturiskais mantojums un vizuāli pievilcīgas dabas ainavas ▪ Pietiekami blīvs autoceļu tīkls novadā ▪ Pakalpojumu sniegšanas apvienošanas un optimizācijas iespēja ▪ Vienota lietvedības un grāmatvedības uzskaites sistēma ļaus saņemt iedzīvotājiem pakalpojumus neatkarīgi no dzīves vietas ▪ Rēzeknes kā republikas nozīmes pilsētas tuvums un pakalpojumu pieejamība arī Rēzeknes novada iedzīvotājiem ▪ Pieredze līdzekļu piesaistē no ES ▪ Ārvalstu sadarbības pieredze 	<ul style="list-style-type: none"> ▪ Neapmierinoša ceļu un ielu kvalitāte ▪ Nepietiekams sabiedriskā transporta nodrošinājums ērtai un ātrai Rēzeknes sasniedzamībai strādājošajiem ▪ Darba vietu samazināšanās risks pagastu pārvaldēs ▪ Katras pašvaldības iedzīvotāji nav pārstāvēti novada domē ▪ Novecojuši komunālā infrastruktūra, nepieciešami ievērojami kapitālieguldījumi ▪ Nelabvēlīga demogrāfiskā situācija, drauds skolu tīkla optimizācijai ▪ Darbaspēka aizplūšana uz lielākiem centriem un ārvalstīm

Rēzeknes novada teritorijas karte (skat.pielikumā)

Galvenie novada izveidošanas un darbības principi

1. Periods līdz nākošajām pašvaldību vēlēšanām ir uzskatāms par pārejas periodu, pakāpeniski veidojot nepieciešamo struktūru, kura pilnā apjomā uzsāks darbu pēc novada izveidošanas. Līdz 2009.gada pašvaldību vēlēšanām novada domi veidos visu pašvaldību deputāti.
2. Novada budžets tiek veidots pēc decentralizācijas principa. Katras pagasta pārvaldes budžeta grozs tiek aprēķināts pēc noteiktiem kritērijiem. Savu budžetu apsaimniekos katra pagasta pārvalde uz vietas, veicot saimniecisko darbību un slēdzot līgumus ikdienas uzturēšanas jautājumos savu pilnvaru ietvaros.
3. Balstoties uz vienotības principu Rēzeknes novadā tiek izstrādāti vienoti novada normatīvie dokumenti (nolikumi, instrukcijas, noteikumi utml.), kuros būs iestrādāti kopīgi kritēriji pašvaldības darbībai katrā nozarē, tai skaitā nosakot obligāti konsolidējamo informāciju novada līmenī. Novada grāmatvedības un lietvedības uzskaites un atskaites sistēmai jābūt vienotai ar iespēju konsolidēt datus jebkurā brīdī.
4. Rēzeknes novada darbībā tiek uzsvērts ilgtspējības princips, kas jāņem vērā pieņemot stratēģiskus lēmumus par investīciju piesaisti un nozaru attīstību, lai tiktu sekmēta racionāla novada dabas un cilvēkresursu izmantošana nenodarot kaitējumu videi un saglabājot kultūrvēsturisko mantojumu nākamajām paaudzēm.
5. Rēzeknes novada apvienošanās projekta sagatavošanas gaitā iedzīvotāji tiek informēti ar masu saziņas līdzekļu palīdzību un organizējot sabiedriskās apspriešanas sanāksmes, kurās tiek aicināti piedalīties visu pagastu iedzīvotāji, tādējādi nodrošinot informācijas un lēmumu pieņemšanas atklātību.
6. Novada teritorijas līdzsvarota attīstība tiek nodrošināta balstoties uz iedzīvotājiem sniegto pakalpojumu pieejamības saglabāšanu un attīstīšanu visā novada teritorijā, saglabājot katra pagasta unikālās vērtības.
7. Pašvaldības sniegtie pakalpojumi iedzīvotājiem tiek saglabāti vietās, kur tie nodrošināti pirms apvienošanās, ja pēc šiem pakalpojumiem ir pieprasījums.
8. Pēc novada izveidošanas pašvaldības struktūras pilnveidošana notiek pakāpeniski, pieņemot jaunus darbiniekus un/vai veidojot plānotās nodaļas, maksimāli izmantojot esošos pašvaldību darbaspēka resursus.
9. Novada pašvaldības darbībā tiek pārņemta un izmantota pagastu pašvaldību pozitīvā pieredze.
10. Pašvaldības struktūras veidošanā tiek izmantots gan teritoriālais, gan nozaru dalījums un attiecīgi novada pašvaldības darbībā tiek nodrošināta gan teritoriālo vienību institūciju koordinācija, gan nozaru institūciju koordinācija.
11. Novadā tiek nodrošināta efektīva, mūsdienīga pašvaldības pārvalde un tajā tiek ievēroti labas pārvaldības principi.
12. Novadā paredzēta pašvaldības darbinieku speciālizācijas padziļināšana, kvalifikācijas, profesionalitātes paaugstināšana.
13. Novadā tiek turpināta sadarbība ar citām pašvaldībām ārpus novada, kā arī turpināta un paplašināta sadraudzība ar ārzemju pašvaldībām.
14. Mērķdotāciju investīcijām izmantošanā tiek pielietots vienlīdzības princips – katrā teritorijā tiek investētas mērķdotācijas noteiktajos prioritārajos infrastruktūras objektos saskaņojot prioritātes novadā un konsolidējot kopējos projektus.

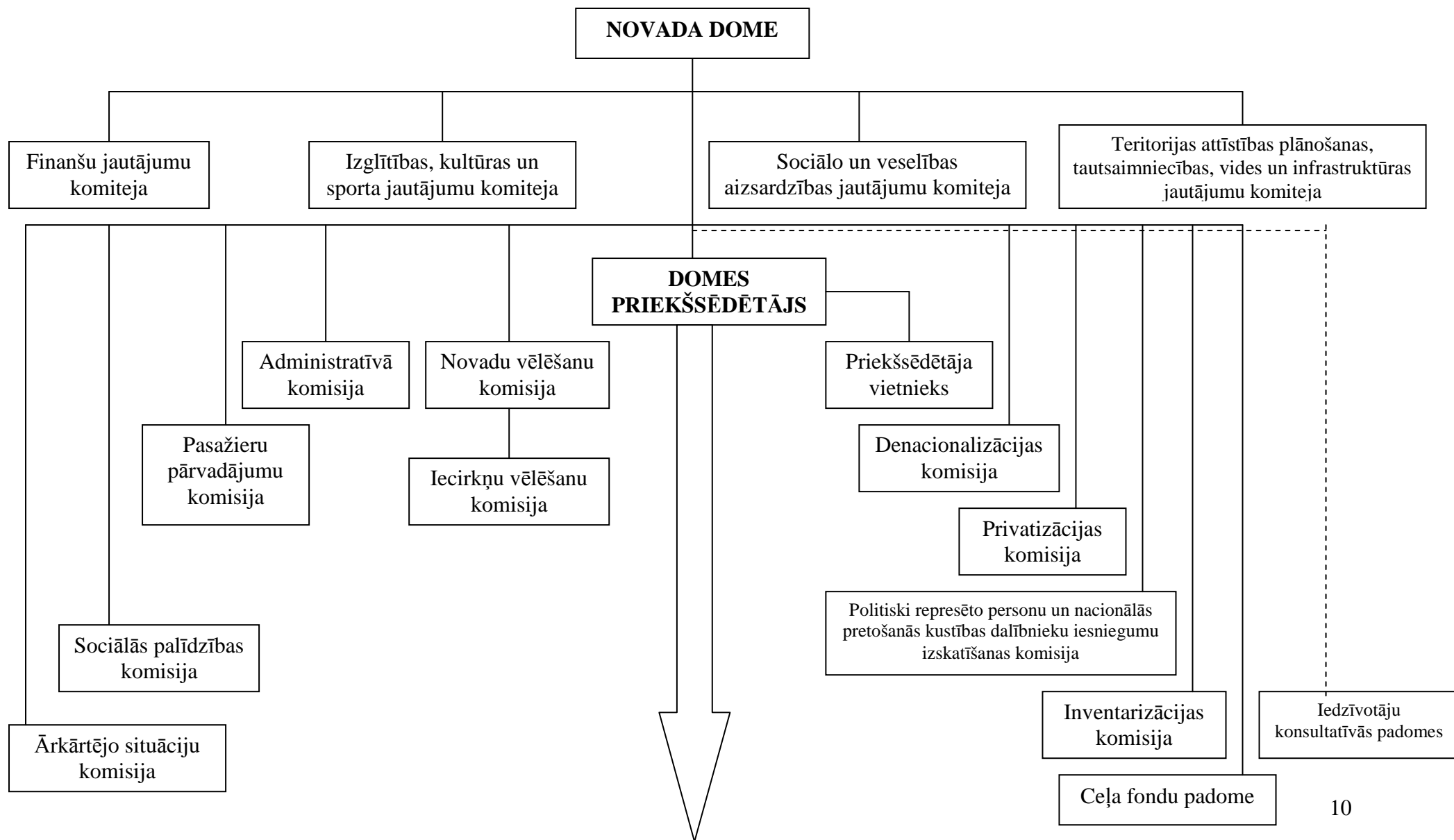
Galveno pašvaldību pakalpojumu iedzīvotājiem īstenošanas stratēģija (konspektīvā veidā)	
Komunālie pakalpojumi	<p><u>Pagastu pārvaldes:</u></p> <ol style="list-style-type: none"> 1. Organizē ūdensapgādes, kanalizācijas un siltumapgādes pakalpojumus, balstoties uz līdzšinējo pieredzi katrā pagastā. 2. Veic sadzīves atkritumu apsaimniekošanu, saskaņā ar pagasta sadzīves atkritumu apsaimniekošanas plānu un novada saistošajiem noteikumiem.
Teritorijas labiekārtošana un sanitārā tīrība	<p><u>Pagastu pārvaldes:</u></p> <ol style="list-style-type: none"> 1. Sadarbībā ar novada domi veic un/vai organizē novada pašvaldības ceļu ikdienas uzturēšanu katrā pagasta pārvaldē uz vietas, izmantojot pagastu pārvalžu rīcībā esošo tehniku un darbaspēku, kā arī slēdzot līgumus ar pakalpojuma sniedzējiem. 2. Organizē publiskai lietošanai paredzēto teritoriju apgaismošanu un apzaļumošanu katrā pagasta pārvaldē atkarībā no nepieciešamības un atbilstoši budžetā plānotajām izmaksām. 3. Veic kapsētu apsaimniekošanu uz vietas, sadarbojoties ar vietējām draudzēm. 4. Organizē pārējos šajā sadaļā minētos teritorijas labiekārtošanas un sanitārās tīrības ievērošanas pasākumus katrā pagasta pārvaldē atkarībā no nepieciešamības un balstoties uz esošo pieredzi. <p><u>Novada dome:</u></p> <ol style="list-style-type: none"> 1. Novada pašvaldības ceļu un karjeru uzturēšanas un izmantošanas koordinēšanas darba veikšanai izveido jaunu amata vienību - novada ceļu uzturēšanas speciālists. 2. Izskata jautājumu par speciālu pretplūdu pasākumu nepieciešamību novada teritorijā.
Publiskā lietošanā esošo mežu un ūdeņu izmantošanas kārtības noteikšana	<p><u>Novada dome:</u></p> <ol style="list-style-type: none"> 1. Izstrādā vienotus saistošos noteikumus par kārtību, kādā izmantojumi publiskā lietošanā esošie meži un ūdeņi novada teritorijā.
Izglītība	<p><u>Novada dome:</u></p> <ol style="list-style-type: none"> 1. Izveido novada Izglītības pārvaldi, kas koordinē un vada izglītības funkciju un uzdevumu izpildi novadā. 2. Iespēju robežās attīstīta un saglabā Rēzeknes novadā esošās izglītības iestādes.

	<ol style="list-style-type: none"> 3. Ievēro prioritātes investīciju piesaistē: <ol style="list-style-type: none"> 1) Izglītības iestāžu infrastruktūras attīstība; 2) Mācību procesa nodrošināšana ar mācību līdzekļiem; 3) Cilvēkresursu attīstība; 4. Attīsta mūžizglītības sistēmu. 5. Izveido Rēzeknes novada Bērnu un jauniešu sporta skolu, kuras programmu realizācijas vietas izvēlas, balstoties uz esošo pieprasījumu un iespējām (infrastruktūra, pedagogi u.c.). 6. Nodrošina pedagogu algu centralizētu apsaimniekošanu novadā. 7. Izveido optimālu skolēnu pārvadāšanas maršrutu tīklu, sadarbībā ar sabiedriskā transporta pakalpojumu sniedzējiem.
Kultūras vērtību saglabāšana un tautas jaunrades attīstība	<p><u>Novada dome:</u></p> <ol style="list-style-type: none"> 1. Izveido novada Kultūras nodaļu, kura koordinē un atbild par kultūrprocesu norisi novadā. 2. Veido sadarbību ar Rēzeknes pilsētas bibliotēku par likumdošanā noteikto bibliotēkas pakalpojumu izmantošanu, t.i. par elektroniskā kopkataloga veidošanu.
Veselības aprūpes pieejamība	<p><u>Novada dome:</u></p> <ol style="list-style-type: none"> 1. Nodrošina veselības aprūpes pieejamību novadā, izmantojot līdzšinējo modeli. 2. Nodrošina veselības aizsardzības jautājumu koordinēšanu novada pašvaldības teritorijā. 3. Kvalitatīvi un kvantitatīvi attīsta SIA „Viļānu slimnīca” sniegtos pakalpojumus.
Sociālās palīdzības nodrošināšana	<p><u>Novada dome:</u></p> <ol style="list-style-type: none"> 1. Izveido Sociālo lietu nodaļu, kura koordinē sociālās palīdzības nodrošināšanu un veselības aprūpes pieejamību novadā. 2. Plāno sociālā darba organizāciju novadā saskaņā ar novada nolikumu, novada saistošajiem noteikumiem un sociālās palīdzības, pabalstu piešķiršanas un izmaksāšanas kārtību. 3. Kvalitatīvi un kvantitatīvi attīsta Strūžānu veco ļaužu pansionāta, Tiskādu bērnu nama un VSAC „Malta” sniegtos pakalpojumus. 4. Attīsta dažādus sociālos pakalpojumus novadā.
Aizgādība, aizbildnība, adopcija un bērnu personisko un mantisko tiesību un	<p><u>Novada dome:</u></p> <ol style="list-style-type: none"> 1. Pamatojoties uz Bāriņtiesas likuma 2.panta 4.daļu, kurā noteikts, ka vienā novadā var veidot vairākas bāriņtiesas, Rēzeknes novadā veido piecas bāriņtiesas, paredzot noteiktu darbības teritoriju katrai no tām. 2. Nodrošina bāriņtiesu sniegto pakalpojumu pieejamību iedzīvotājiem.

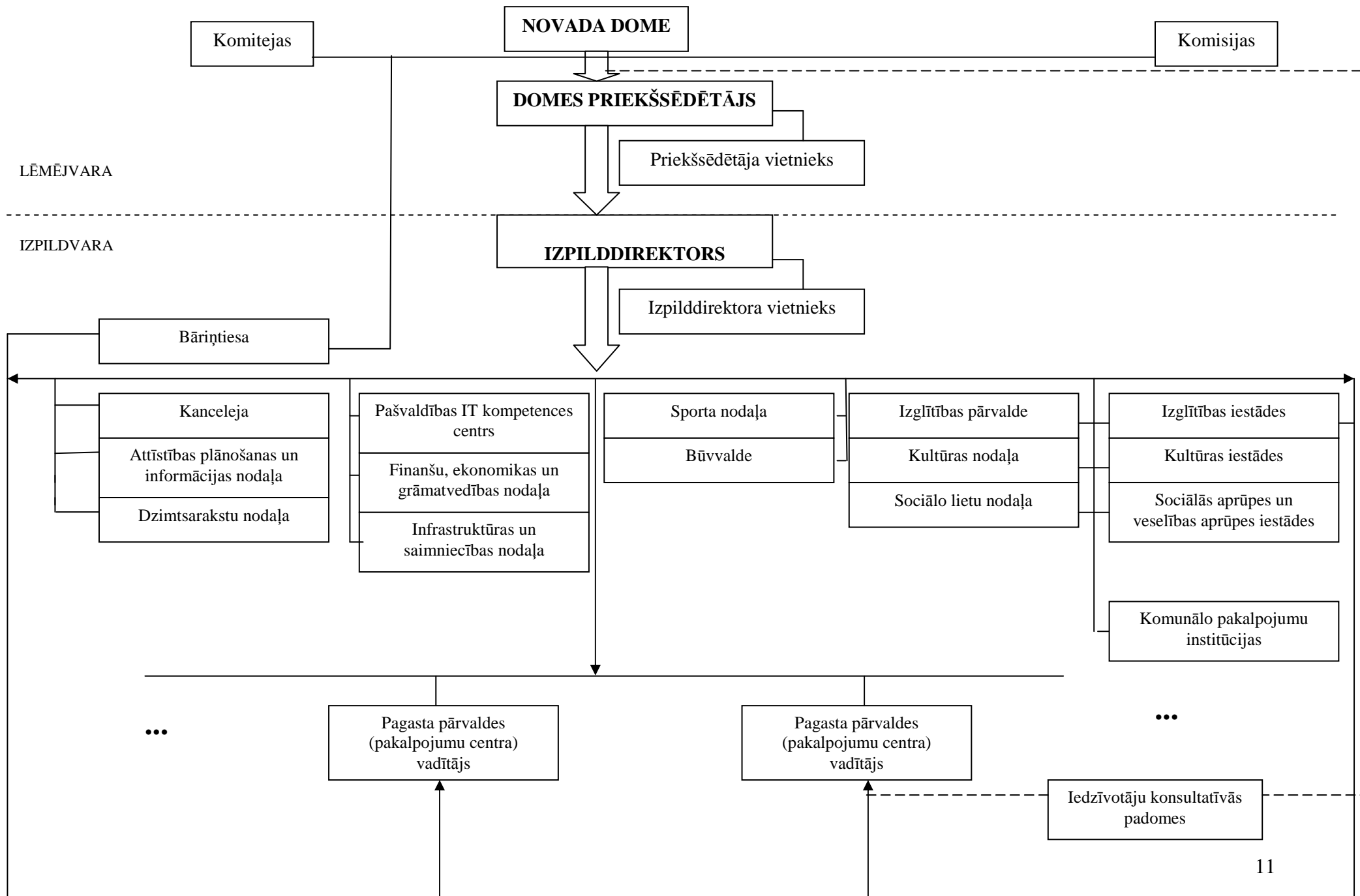
interesešu aizsardzība	3. Veido bāriņtiesu regulāru sadarbību ar sociālajiem dienestiem, mediķiem, policiju, tiesībsargājošām un izglītības iestādēm.
Palīdzība iedzīvotājiem dzīvokļa jautājumu risināšanā	<u>Novada dome:</u> 1. Attīsta dzīvojamo fondu, lai sniegtu palīdzību iedzīvotājiem dzīvokļu jautājumu risināšanā.
Saimnieciskās darbības sekmēšana, bezdarba samazināšana	<u>Novada dome:</u> 1. Iekļauj saimnieciskās darbības sekmēšanas jautājumus novada Attīstības plānošanas un informācijas nodaļas pienākumos. 2. Veido datu bāzi par novada nekustamajiem īpašumiem. 3. Tūrisma veicināšanai nodrošina Rēzeknes pilsētas un rajona Tūrisma informācijas centra darbību sadarbībā ar Rēzeknes pilsētu un Viļānu novadu. 4. Veic darbības nodarbinātības līmeņa paaugstināšanai novadā.
Likumos paredzēto atļauju un licenču izsniegšana komercdarbībai	<u>Novada dome:</u> 1. Izstrādā likumos paredzēto komercdarbības atļauju un licenču izsniegšanas kārtību un nodrošina šo atļauju un licenču izsniegšanu.
Dalība sabiedriskās kārtības nodrošināšanā, žūpības un netiklības apkarošanā	<u>Novada dome:</u> 1. Nodrošina sabiedrisko kārtību novada teritorijā izmantojot līdzšinējo modeli un uzlabojot sadarbību ar Valsts policiju. 2. Veido vienu administratīvo komisiju Rēzeknes novadā, kuras kompetencē būs visu novada administratīvo pārkāpumu lietu izskatīšana.
Zemes izmantošanas un apbūves kārtības noteikšana teritorijas plānošanas dokumentos	<u>Novada dome:</u> 1. Nosaka zemes izmantošanas un apbūves kārtību novada teritorijas plānošanas dokumentos, kuru izstrādi koordinē novada Attīstības plānošanas un informācijas nodaļa.
Būvniecības tiesiskuma nodrošināšana	<u>Novada dome:</u> 1. Izveido novada Būvvaldi, kas nodrošina Būvniecības procesa tiesiskumu novadā.
Civilstāvokļa aktu reģistrācija	<u>Novada dome:</u> 1. Veido vienu Dzimtsarakstu nodaļu Rēzeknes novadā ar atrašanās vietu Rēzeknē (Atbrīvošanas alejā 95).
Valsts statistikai nepieciešamo ziņu sniegšana	<u>Novada dome:</u> 1. Nodrošina valsts statistikai nepieciešamo ziņu apkopšanu no visām novada izpildinstitūcijām (nodaļām, iestādēm utml.), uz kurām šie dati attiecas. 2. Nodrošina novada apkopoto, valsts statistikai nepieciešamo ziņu iesniegšanu Valsts statistikas pārvaldei normatīvajos

	aktos noteiktajā kārtībā un apjomā.
Tiesu piesēdētāju vēlēšanu organizēšana un nepieciešamo pasākumu veikšana novada domes vēlēšanās	<p>1. Atbilstoši Administratīvi teritoriālās reformas likuma Pārejas noteikumiem nepieciešamos pasākumus novada domes vēlēšanās veic Centrālās vēlēšanu komisijas iecelta novada komisija.</p> <p><u>Novada dome:</u></p> <p>1. Organizē tiesu piesēdētāju vēlēšanas.</p> <p>2. Izsaka priekšlikumus par vēlēšanu iecirkņu komisiju skaitu un atrašanās vietām, saglabājot vēlēšanu iecirkņu komisiju skaitu novada teritorijā atbilstoši esošajai situācijai.</p>
Dalība civilās aizsardzības pasākumu nodrošināšanā	<p><u>Novada dome:</u></p> <p>1. Pārņem Rēzeknes rajona padomes civilās aizsardzības funkciju.</p> <p>2. Nodrošina Civilās, darba aizsardzības un ugunsdrošības normatīvo aktu prasību izpildi novadā, iekļaujot to novada Infrastruktūras un saimniecības nodaļas uzdevumos.</p>
Sabiedriskā transporta pakalpojumu organizēšana	<p><u>Novada dome:</u></p> <p>1. Pārņem rajona padomes funkciju sabiedriskā transporta pakalpojumu jomā normatīvo aktu noteiktajā kārtībā un kompetencē un sadarbojas ar citu novadu pašvaldībām maršrutu tīkla plānošanā līdz brīdim, kad minēto funkciju pārņems Latgales plānošanas reģions.</p>
Pedagoģisko darbinieku tālākizglītības un metodiskā darba organizācija	<p><u>Novada dome:</u></p> <p>1. Pilnveido pedagogu tālākizglītības sistēmu, nodrošinot pakalpojumu pieejamību visā novada teritorijā un iekļaujot to novada Izglītības pārvaldes uzdevumos.</p>
Teritorijā dzīvojošo bērnu uzskaitē	<p><u>Novada dome:</u></p> <p>1. Nodrošina vienotu iedzīvotāju uzskaites reģistra darbību novada teritorijā.</p> <p>2. Nodrošina tiešsaisti ar Valsts iedzīvotāju reģistru, tajā skaitā pagasta pārvalžu līmenī.</p> <p>3. Izveido un uztur novada bāriņtiesu, izglītības iestāžu un sociālo dienestu sadarbību.</p>
Bērnu tiesību aizsardzība	<p><u>Novada dome:</u></p> <p>1. Analizē stāvokli bērnu tiesību ievērošanas jomā Rēzeknes novadā, izstrādā bērnu tiesību aizsardzības programmas un koordinē to realizēšanu.</p> <p>2. Veicina sadarbību starp institūcijām bērnu tiesību aizsardzības nodrošināšanā.</p>
Citas brīvprātīgās funkcijas	<p><u>Novada dome:</u></p> <p>1. Izvērtē novadu veidojošo pagastu veiktās brīvprātīgās funkcijas un veic nepieciešamās brīvprātīgās funkcijas.</p>

Lēmējvaras struktūra



Novada pašvaldības administratīvā struktūra



Rēzeknes novadā ir jāievēro sekojoši efektīvas pārvaldes un labas pārvaldības principi:

- 1) Pašvaldības pārvalde tiek organizēta pēc iespējas ērti un pieejami sabiedrībai, t.sk. nodrošinot efektīvu pagastu pārvalžu darbību.
- 2) Pašvaldības administrācija darbojas likuma ietvaros atbilstoši normatīvajos aktos noteiktajām tiesībām un pienākumiem.
- 3) Rēzeknes novadā lēmējvara ir nodalīta no izpildvaras.
- 4) Pašvaldības administrācija darbojas sabiedrības interesēs, ievērojot privātpersonu tiesības, tiesiskās intereses un cilvēktiesības.
- 5) Pašvaldības administrācija savā darbībā ievēro labas pārvaldības principus:
 - atklātības princips pret privātpersonu un sabiedrību;
 - personisko datu aizsardzība;
 - taisnīga procedūru īstenošana saprātīgā laikā.
- 6) Pašvaldības administrācija pastāvīgi paaugstina pārvaldes efektivitāti-vienkāršo un uzlabo procedūras iedzīvotāju/privātpersonas labā.
- 7) Pašvaldība informē sabiedrību par savu darbību izmantojot masu saziņas līdzekļus (t.sk. presi, radio, televīziju, mājas lapu utml.).
- 8) Pašvaldības administrāciju vada profesionāls vadītājs – izpilddirektors.
- 9) Pašvaldības administrācijas struktūra nodrošina pašvaldības stabilitāti un nepārtrauktu darbību.
- 10) Pašvaldība nodrošina regulāru darbinieku apmācību, to kvalifikācijas un profesionalitātes paaugstināšanu.

Investīciju prioritātes novadā
Nozare / joma, objekts
<ol style="list-style-type: none"> 1. Pamata un vispārējās izglītības iegūšanas nodrošināšana administratīvajā teritorijā, sporta aktivitāšu veicināšana 2. Kultūras tradīciju saglabāšana un attīstība 3. Sociālās palīdzības un sociālo pakalpojumu, kā arī veselības aprūpes pieejamības nodrošināšana 4. Komunālo pakalpojumu sniegšanas nodrošināšana 5. Pašvaldības autoceļu sakārtošana, administratīvās teritorijas labiekārtošana 6. Dzīvokļu jautājumu risināšana 7. Infrastruktūras sakārtošana iedzīvotāju pakalpojumu punktu izveidošana

Vienreizējās reformas dotācijas apjoms	283 419,5 LVL (t.i. 3% apmērā no apvienoto pašvaldību 2007.gada pamatbudžeta ieņēmumiem bez mērķdotācijas)
--	--

Dotācijas izlietošanas plāns	
Mērķis	Apjoms
<ul style="list-style-type: none"> ▪ Novada teritorijas plānojuma sagatavošana, kas balstās uz pagastu teritorijas plānojumiem 	60 000 LVL
<ul style="list-style-type: none"> ▪ Ar novada izveidošanu saistīto formalitāšu izdevumu segšanai (veidlapas, zīmogi, izkārtnes u.t.t.) 	60 000 LVL
<ul style="list-style-type: none"> ▪ Vienotu datorprogrammu, datortehnikas un cita nepieciešamā aprīkojuma iegāde 	163 419,5 LVL

Reformas dotācijas investīcijām infrastruktūrā apjoms	4 940 328 LVL (t.sk. dotācija 4800 000 LVL)
---	---

Mērķdotācijas izlietošanas plāns	
Mērķis t.i. prioritātes	Apjoms
1. Pamata un vispārējās izglītības iegūšanas nodrošināšana administratīvajā teritorijā, sporta aktivitāšu veicināšana	611885,25
2. Kultūras tradīciju saglabāšana un attīstība	2343183,75
3. Sociālās palīdzības un sociālo pakalpojumu, kā arī veselības aprūpes pieejamības nodrošināšana	611040,00
4. Komunālo pakalpojumu sniegšanas nodrošināšana	10 000,00
5. Pašvaldības autoceļu sakārtošana, administratīvās teritorijas labiekārtošana	1046743,00
6. Dzīvokļu jautājumu risināšana	317476,00
7. Infrastruktūras sakārtošana iedzīvotāju pakalpojumu punktu izveidošana	0

Apvienošanās projekta sabiedriskās apspriešanas iedzīvotāju sapulces	
Pasākumi	Norises laiks
▪ Audriņu pagastā – Audriņu Kultūras namā	09.12.2008., plkst. 10.00
▪ Bērzgales pagastā – Bērzgales Kultūras namā	10.12.2008., plkst. 10.00
▪ Čornajas pagastā – Ratnieku Kultūras namā	11.12.2008., plkst. 10.00
▪ Dricānu pagastā – Dricānu Kultūras namā	09.12.2008., plkst. 12.00
▪ Feimaņu pagastā – Feimaņu Kultūras namā	02.12.2008., plkst. 12.00
▪ Gaigalavas pagastā – Gaigalavas pagasta padomē	08.12.2008., plkst. 14.00
▪ Griškānu pagastā – Griškānu pagasta padomē	11.12.2008., plkst. 14.00
▪ Ilzeskalna pagastā – Ilzeskalna pamatskolā	10.12.2008., plkst. 14.00
▪ Kantinieku pagastā – Administratīvajā sēžu zālē	04.12.2008., plkst. 14.00
▪ Kaunatas pagastā - Kaunatas pagasta padomē	05.12.2008., plkst. 14.00
▪ Lendžu pagastā – Lendžu pagasta padomē	03.12.2008., plkst. 12.00
▪ Lūznavas pagastā - Lūznavas pamatskolas aktu zālē	05.12.2008., plkst. 10.00
▪ Mākoņkalna pagastā - Rāznes Nacionāla parka administrācijas zālē	05.12.2008., plkst. 12.00
▪ Nagļu pagastā - Nagļu Kultūras namā	08.12.2008., plkst. 12.00
▪ Nautrēnu pagastā Nautrēnu pagasta Sporta halle - Kultūras nams	10.12.2008., plkst. 12.00
▪ Ozolaines pagastā - Ozolaines pagasta padomē	01.12.2008., plkst. 13.00
▪ Ozolmuižas pagastā - Bērnu un Jauniešu dienas centrā	04.12.2008., plkst. 10.00
▪ Pušas pagastā – Pušas pagasta padomē	02.12.2008., plkst. 14.00
▪ Rikavas pagastā - Rikavas Kultūras namā	08.12.2008., plkst. 10.00
▪ Sakstagala pagastā - Fr.Trasūna muzejs "Kolnasāta"	04.12.2008., plkst. 12.00
▪ Simalas pagastā – Simalas tautas namā	15.12.2008., plkst. 10.00
▪ Stoļerovas pagastā - Stoļerovas Kultūras namā	11.12.2008., plkst. 12.00
▪ Strūžānu pagastā - Strūžānu Kultūras namā	09.12.2008., plkst. 14.00
▪ Verēmu pagastā - Verēmu Tautas namā	03.12.2008., plkst. 10.00

**Rēzeknes novadu veidojošo pašvaldību lēmumi par
Ziņojuma „Pašvaldību apvienošanās projekts Rēzeknes novada izveidei”
gala redakcijas apstiprināšanu**

Nr.p.k.	Pašvaldība	Lēmuma pieņemšanas datums	Sēdes protokola Nr. un §
1.	Audriņu pagasta padome	29.12.2008.	Nr.13, 2.§
2.	Bērzgales pagasta padome	29.12.2008.	Nr.17, 1.
3.	Čornajas pagasta padome	23.12.2008.	Nr.13, 1.
4.	Dricānu pagasta padome	23.12.2008.	Nr.13, 7.
5.	Feimaņu pagasta padome	29.12.2008.	Nr.15, 1.§
6.	Gaigalavas pagasta padome	29.12.2008.	Nr.13, 2.§
7.	Griškānu pagasta padome	29.12.2008.	Nr.15, 2.
8.	Ilzeskalna pagasta padome	29.12.2008.	Nr.15, 1.
9.	Kantieku pagasta padome	29.12.2008.	Nr.14.,1.§
10.	Kaunatas pagasta padome	29.12.2008.	Nr.14, 1.§
11.	Lendžu pagasta padome	29.12.2008.	Nr.19, 5.§
12.	Lūznavas pagasta padome	29.12.2008.	Nr.20, 1.
13.	Mākoņkalna pagasta padome	23.12.2008.	Nr.13, 2.
14.	Nagļu pagasta padome	29.12.2008.	Nr.14, 1.§

15.	Nautrēnu pagasta padome	29.12.2008.	Nr.15, 10.§
16.	Ozolaines pagasta padome	29.12.2008.	Nr.15, 1.§
17.	Ozolmuižas pagasta padome	29.12.2008.	Nr.27, 8.§
18.	Pušas pagasta padome	23.12.2008.	Nr.12, 1.§
19.	Rikavas pagasta padome	29.12.2008.	Nr.12, 1
20.	Sakstagala pagasta padome	29.12.2008.	Nr. 17, 1.
21.	Silmalas pagasta padome	23.12.2008.	Nr.17, 30.
22.	Stoļerovas pagasta padome	23.12.2008.	Nr.15, 1
23.	Strūžānu pagasta padome	23.12.2008.	Nr.12, 11.§
24.	Vērēmu pagasta padome	29.12.2008.	Nr.16, 1.p.

Maltas pagasta padome neapstiprināja ziņojuma gala redakciju pamatojoties uz Maltas pagasta padomes 04.12.2008. lēmumu Nr.20., 2 §. „Par „Pašvaldību apvienošanās projekta Rēzeknes novada izveidei” 1.redakcijas nodošanas sabiedriskajai apspriešanai noraidīšanu”

RAPLM atzinums

pozitīvs/negatīvs

RAPLM atzinuma datums
